

10.1

ESTUDI DE L'EVOLUCIÓ DE LA FORMA CONSTRUCTIVA DE L'EDIFICI DEL MAS/MASIA

ASSUMPTA SERRA I CLOTA

*Doctora en història medieval i arqueòloga; especialitzada en història rural, en concret en el mas/masia
Coordinadora del I Congrés del Món de la Masia*

El bloc dedicat a l'edifici de la masia vol donar a conèixer l'edifici a través de la seva construcció des del seu inici fins als nostres dies. Si coneixem com es construeix, tenint en compte el moment històric i el model constructiu de les diverses etapes, es podrà valorar i apreciar quins són els elements que la defineixen. Aquest coneixement és tan vàlid per si mateix com per actuar en l'edifici amb vista a una intervenció. Per això, la primera part de la presentació corresponent al bloc es dedica a l'estudi de l'evolució de la forma constructiva, com a pas previ a la segona part dedicada a la rehabilitació, entesa com una aposta de futur.

Aquest tema ha estat objecte d'un interès per part d'estudiosos, amb més o menys intensitat, al llarg del segle xx i ara també en el segle xxi. L'interès vers la masia no és solament per part d'aquests estudiosos sinó que també s'ha despertat en moltes persones per raons diverses: com a centre productiu que guarda l'essència pagesa; com a edifici identitari de les diverses zones de Catalunya; com a habitatge fix en el temps de famílies o nissagues; com a mostra d'evolució arquitectònica; com a lloc de transformació de la nova societat rural... Tots aquests interessos s'han plasmat en la publicació de reculls d'aquests edificis per pobles, comarques... articles en revistes locals, conferències al llarg de l'any i en tota la geografia catalana. Així doncs, la presentació es dividirà en dos temes no relacionats entre si però sí en el context del congrés.

L'objectiu del I Congrés del Món de la Masia: "Passat, present i futur del territori català" és analitzar el món de la masia des de tots els aspectes que afecten el quefer de la vida. Sembla que R. Patxot també havia tingut interès a organitzar un acte semblant, però no es féu mai. El que sí es portà a terme fou l'inici del projecte "L'estudi de la masia", l'any 1923, sota el mecenatge de l'esmentat Rafael Patxot (a través de la Fundació Concepció Rabell). Fou encomanat al Centre Excursionista de Catalunya, i hi destacà, entre molts, Josep Danès Torres, el qual va crear escola i seguidors. Actualment encara en resta el Centre Estudi de la Masia Catalana, on hi estan recollides 7.700 fotografies i 300 dibuixos, desplaçats, però, a l'Arxiu Nacional de Catalunya.

Aquest fons ha estat i encara ara és molt present entre els estudiosos de l'edifici de la masia. Així doncs, aquesta presentació exposarà, en la primera part, com està aquest estudi de la masia i, en la segona part, s'exposarà el meu treball, de molts anys, de l'estudi de l'evolució de la forma constructiva iniciada al segle xi, moment de la formació del mas, i fins al segle xx, tot tenint en compte la documentació escrita i l'arqueològica.

1. L'estudi de la masia

L'estudi de la masia ha deixat obres escrites d'envergadura que ara ja es consideren clàssiques, com la publicada l'any 1933 i reeditada el 1974 per A. Griera, *La casa catalana* (diccionari). Si seguim cronològicament, l'any 1965 es publicà *Les cases pairals catalanes*, obra conjunta entre J. Camps i Arboix i F. Català i Roca. Posteriorment, Ll. Bonet i Garí, l'any 1983 publicà una gran obra dedicada a una comarca, *Les masies del Maresme*, i dos anys més tard aparegué la d'*Els masos de Sant Joan de les Abadesses*, escrita per J. Monés i amb dibuixos de J. Surroca.

Menció especial es mereix la publicació l'any 1982 dels núm. 17 i 18 del mes de març de la revista *2C: Construcción de la Ciudad*, dirigida per Salvador Tarragó, amb el títol: "La masía: historia y tipología de la casa rural catalana". Els treballs eren de J. Moner, Arcadi Pla i Josep Riera. En l'editorial de la revista s'explicaren els objectius d'aquesta iniciativa: "Para ello, y con el fin de mostrar una visión más amplia y global del tema, se ha procurado no solo sobrepasar los límites de la comarca estudiada inicialmente, sino también ampliar el material gráfico con muestras, generalmente inéditas, del fondo del «Estudi de la masía catalana» del Centre Excursionista de Catalunya y del trabajo privado de Lluís Bonet i Galí." Igualment, en un altre apartat s'insinua l'interès d'organitzar un congrés, que no s'acabà celebrant, semblant a aquest que hem organitzat el 2015, del món de la masia.

L'any 1999 tingué lloc als locals del CSIC de Barcelona el Col·loqui del Mas Català (CSIC), organitzat per M.T. Ferrer, J. Mutge, i M. Riu: *El mas català durant l'edat mitjana i la moderna, segles ix-xviii: aspectes arqueològics, històrics, geogràfics, arquitectònics i antropològics*. Les actes es publicaren l'any 2001.

L'estudi de la masia i del mas, com a tema de recerca en l'àmbit històric i arquitectònic, és poc present. En els volums de la *Catalunya romànica* s'incorporaren les excavacions dels pocs masos que s'havien fet.¹ Posteriorment, l'any 2003 es publicà el volum III de *L'art gòtic a Catalunya* (dels palaus a les masies), on hi ha dos apartats dedicats a l'edifici del mas. Josep M. Vila, en el capítol dedicat a

1. Bàsicament els dos de Vilosiu i els del Collsacabra.

l'arqueologia, mostrava aquest estat: "El mas ha estat tradicionalment el germà pobre de l'arqueologia medieval." Considerava que l'únic projecte global que hi havia estava centrat en el Collsacabra: "[...] des del Departament d'Història Medieval de la Universitat de Barcelona s'ha endegat una línia de recerca, dirigida per Assumpta Serra, enfocada a l'estudi dels masos a la zona del Collsacabra." Tot i que ja en aquells anys havia començat excavacions i prospeccions a diversos llocs de la Catalunya central com el Berguedà, o el Lluçanès. Fins el dia d'avui, dins d'aquest projecte s'han fet estudis arqueològics a masos del Bages i l'Empordà. Si bé no formen part d'un projecte semblant, excavacions de masos se n'han fet al Penedès... Els resultats d'aquests treballs han estat presentats i publicats en diversos congressos. Una breu selecció s'exposa en la part de bibliografia del final d'aquest escrit.

En aquest mateix volum III de *L'art gòtic a Catalunya*, en l'apartat dedicat a la masia, Jeroni Moner també exposa que l'estudi de la masia "ha trigat molts anys a tenir un lloc en la història de l'arquitectura catalana". En l'àmbit arquitectònic, igualment, hi ha molt poques publicacions a excepció de treballs com els de Jeroni Moner o Joan Curós. Si bé no s'han publicat, sí que existeixen treballs de final de carrera dels alumnes de les Escoles ETSAB i EPSEB de la UPC, en el Taller de Patrimoni Arquitectònic, en què el responsable va ser Santiago Canosa i posteriorment fou Joan Serra, amb qui he col·laborat a partir de l'any 2003. Actualment n'ha pres el relleu la professora Sònia Loewe. D'altra banda, també es coneix l'interès de RehabiMed, com ha quedat palès en la conferència que ha precedit aquesta presentació. Albert Pla, arquitecte i vocal de patrimoni de RehabiMed, ha fet la seva exposició sota el títol: "La masia i els nous usos que en garanteixen la seva permanència".

En l'àmbit d'Espanya, si a Catalunya es pot considerar que l'estudi de la masia no ha entrat com a projecte de recerca universitària, a la Universitat Politècnica de València, el professor Miquel del Rey l'any 1998 ja va publicar una primera edició de l'obra *Arquitectura rural valenciana*, que ha estat reeditada, en català, l'any 2010 amb un recull important tant de fotografies com de plànols, d'allò que ell anomena la casa rural valenciana amb catalogacions segons el lloc geogràfic.

Igualment, en altres zones de l'Estat espanyol hi ha un gran interès en la forma constructiva de l'hàbitat rural amb els noms específics de cada lloc. Si s'observen els congressos "Congreso Nacional de Historia de la Construcción", en què hi he participat des de la segona edició, que se celebrà a A Coruña l'any 1998, en podem trobar uns bons exemples. Ja en aquest primer congrés, a part del meu, "La forma constructiva en el mundo rural catalán (ss. XIV-XVI)" (Serra 1995: 465-474), hi havia un estudi dels habitatges a les Canàries: Alejandro Larraz, "Tipología y

sistemas constructivos de la vivienda canaria a raíz de la conquista. El caso de Tenerife", i a les Illes Balears i el País Basc. En el País Basc es dóna molta importància a aquestes construccions i els seus estudis. Hi destaca el treball de Baeschlin, *La arquitectura del caserío vasco*, que és una reedició encara vigent.

En l'àmbit d'Europa, a França, el 2005, es publicaren les actes del *Colloque* que s'havia celebrat a Rennes: *La maison rurale en pays d'habitat dispersé*. Països com Alemanya, Hongria o Sèrbia han creat museus a l'aire lliure formats per la reconstrucció de cada una de les tipologies d'habitatge segons la zona. En trobem a la part baixa de la Selva Negra d'Alemanya, a Vogtsbauernhof a Gutach (Schwarzwaldbahn), constituït per una dotzena de cases rurals, totes de fusta i de volum natural amb una reproducció de mobiliari, eines i una mostra dels correus de l'època dels segles XVI a XX. Les figures 1, 2 mostren el poblat museu, la casa i un detall interior de Sirogojno a la muntanya de Zlatibor a Sèrbia; 3 i 4 de Szentendre a Hongria, respectivament, o a Polònia, també hi ha aquestes construccions.



Imatges 1 i 2. Habitatge i grup d'habitatges del museu a a la muntanya de Zlatibor a Sèrbia



Imatge 3. Skakzen (Szentendre, Hongria)



Imatge 4. Skakzen (Szentendre, Hongria)

2. Estudi de l'evolució de la forma constructiva de l'edifici del mas/masia

Actualment, l'estudi de la masia es deu més a un sentimentalisme que a un estudi rigorós i específic. En zones concretes tenen estudis de les seves masies però no es compta amb un estudi que abraci tota la geografia catalana amb les diferenciacions segons l'espai geogràfic. Aquesta diversitat geogràfica condiona l'economia i marca trets diferencials amb altres zones. Tot i el recull fotogràfic de masies, el seu estudi no ha merescut l'atenció suficient. En l'àmbit arqueològic, sempre s'havia considerat que eren construccions ancestrals i, per tant, sense una forma arquitectònica i molt menys relacionada amb els models arquitectònics imperants en determinades etapes històriques com el primer romànic o el gòtic. En canvi, un estudi aprofundit permet observar com sí que els segueix en cada moment, tot adaptant les novetats tècniques i la mentalitat.

Ara, ja tothom reconeix la interrelació del marc geogràfic amb l'economia rural i que les dues influeixen en l'edifici. Tot i això hi ha uns elements comuns, atès que aquest es forma com a resultat de les necessitats de la família pagesa, tant a nivell d'habitatge com econòmic.

Partint de tots aquests supòsits, exposaré aquesta evolució des de la seva formació al segle XI fins avui, tot tenint en compte els meus projectes tant en el vessant arqueològic i de camp, com també el treball documental i de camp. Unes vegades formant equip amb alumnes de

la Universitat de Barcelona i del Departament d'Història Medieval, o amb alumnes de l'IES Migmon de Súria, entre altres.

Segle XI. A causa de la invasió musulmana, una part majoritària de la població es desplaçà a zones de refugi, o sigui, zones altes de muntanyes. Aquest nou emplaçament comportà la interrelació completa amb el medi, tant en l'economia com en l'habitatge; economia basada en el bosc i la ramaderia i amb poc conreu de cereals. La nova situació fou deguda tant al terreny molt accidentat, com també a la falta d'eines, característica de la major part d'aquesta etapa.

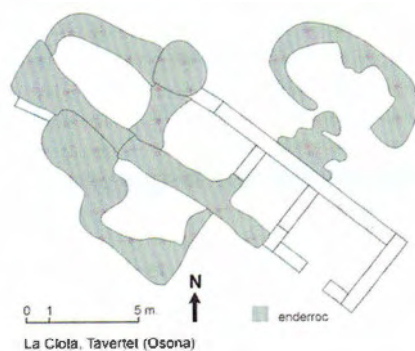


Imatge 5. Excavació mas balma, segle XI-XIII de Sa Palomera (Tavertet)

Per a l'època, el model constructiu que li correspongué fou el primer Romànic: parets robustes per aguantar la coberta de pedra. Paret seca fent filades, tot alternant carreus col·locats paral·lelament a la mateixa cara amb d'altres longitudinals que la traven i amb tendència al rectangle. Aquest emplaçament geogràfic li permeté aprofitar el terreny com a paret on recolzar la construcció o una balma, com a part del mateix habitatge. Habitatge poc compartimentat, del qual la cuina n'era la part bàsica, on s'hi menjava i s'hi dormia, i amb una altra part dedicada als animals, tot en una mateixa construcció (Sa Palomera, Tavertet, Osona, (fig. 5); mas B de Vilosiu Cercs, Berguedà; mas de la Garrigosa, Súria, el Bages).

Segle XII: Els nous masos del s. XII van situar-se tant en zones de muntanya, igual que el període anterior, com en zones més planeres de la Catalunya cristiana a causa de la llunyania del perill musulmà. Aquest fet suposà un impuls al conreu de cereals i, per tant, el pas d'una alimentació de base càrnica el segle XI a una a base del pa. Aquest canvi es reflectí amb la incorporació d'elements constructius propis com el forn i el graner. Un altre canvi que s'anà fent present al llarg del segle fou l'augment demogràfic, que

es traduí en una saturació de població a la muntanya que s'afegí al desplaçament espontani, esmentat anteriorment, a la part baixa de les muntanyes. També s'inicià el poblament agrupat al voltant de castells, monestirs o esglésies parroquials. Aquest fenomen que començà en la segona meitat del segle XI gràcies a l'aplicació de la pau i treva, en el segle XII es féu efectiu. Aquest fet, unit al propi de la ciutat suposà una demanda de productes primaris com ara la ramaderia, tant des del punt de vista alimentari com per al treball en el cuir o la llana. L'augment de la ramaderia i la imposició del dret de ban, per part dels senyors feudals, els quals aconseguiren la privatització del bosc, féu necessari l'estabulació dels animals, (fig.6), mentre en l'etapa anterior pasturaven lliurement. Aquest canvi incorporà els estables en les construccions foranes al mas.



imatge 6. Croquis segons la prospecció de la planta del mas de la Clota, segle XII (Sant Miquel de Soreros)



imatge 7 i 8. Imatge general i detall d'una porta del mas de la Clota

Com a model constructiu es donà el segon romànic, que no aportà cap canvi estructural. Incorporà elements estètics i decoratius com els carreus ben tallats. S'am-

plià l'edifici amb nous espais que en la part interior foren sobretot destinats a les persones. Aquestes ampliacions comportaren canvis d'usos dels espais ja existents, com ara el destinat al forn, o el de la cuina menjador amb la llar, i també s'incorporà el rebost.

En l'escala social i econòmica, dins la pagesia enriquida o la petita noblesa, s'hi situaren els representants dels senyors, tant com a recaptadors dels censos com a cos militar. D'aquests, coneixem el funcionament d'una família notable com els Todonyà, que tenien la seva residència (camps, bosc, habitatge) en una esplanada del castell de Voltregà entre la Plana de Vic i el Lluçanès. La documentació hi situa una vila, que seria una vila de poblament dels segles X-XI, i una família que aconseguí aglutinar en el seu patrimoni les cases de la resta de pobladors.

El treball arqueològic hi situa una construcció gran, pròpia d'una domus, com es reconegué en el segle XIII.(Fig. 9)La ceràmica confirma aquest assentament en èpoques molt reculades, fins i tot en l'època ibèrica. La construcció, tal com ha arribat, mostra una estructura interior en paret seca i en *opus spicatum*, mentre que en la part exterior experimentà una reconstrucció, segons el sistema del segle XII, amb carreus ben tallats.

Segle XIII. El segle XIII fou de grans canvis en el territori, amb la construcció de xarxes de camins, desenvolupament de serveis en els nuclis concentrats de població i la circulació monetària a través del mercat.

Si al segle XII començà un creixement demogràfic, en el segle XIII s'incrementà fins a l'últim quart del segle, quan el règim feudal arribà a una saturació i propicià la primera crisi notable de subsistència. Al llarg d'aquest segle, el mercat entrà de ple en l'economia rural impulsant un increment de la producció, tant de ramaderia com de cereals per abastir la població urbana. Aquest increment a partir d'una agricultura extensiva revertí en l'esgotament de les terres i una baixada de la rendibilitat a finals de segle. L'entrada del mercat suposà també la utilització de la moneda, que implicà un canvi molt important en les relacions feudals. Aquesta millora econòmica es reflecteix en la generalització d'elements tecnològics anteriorment reservats als grups poderosos, com la teula musulmana, que alleugerí la coberta, i la utilització de la calç.

Aquesta millora tecnològica permeté construir espais amplis, obertures en les parets i edificar en vertical i un pis superior. Es pot dir que l'edifici del mas adaptà les característiques del gòtic. Uns masos s'ampliaren amb un pis superior i d'altres amb un cos paral·lel al ja existent, de tal manera que s'aconseguí el mas de dos cossos o dos pisos. A grans trets i segons les aportacions documentals i arqueològiques, l'ampliació en un pis superior es donà en els masos amb predomini de conreus de cereals, mentre que els ramaders s'ampliaren en cossos en el mateix nivell

horitzontal. S'entén que els espais dedicats a la ramaderia es quedin al mateix nivell del terra. Aquests dos elements incorporats en aquest segle es consolidaren en el següent segle xiv.



Imatge 9. Excavació de la domus de Todonyà, Masies de Voltregà

A Todonyà, aquesta millora es féu efectiva amb la construcció d'una escala i un pis superior on hi havia una gran sala amb elements luxosos com marbre i una gran llar de foc. Aquesta escala i el pilar de reforç que es construí en la planta baixa encara no hi portà incorporat el morter de calç i es féu amb paret seca.

Segle xiv. En aquest segle es recolliren els efectes de les dues evolucions que, iniciades segles enrere, formaven part de les essències del sistema. 1: Impuls institucional als municipis i 2: Contradiccions del sistema econòmic basat en una agricultura extensiva que acabà en una reducció de la productivitat bàsica implicant una desnutrició que afavorí el gran impacte demogràfic que suposà la pesta negra.

Els efectes immediats en el territori foren masos abandonats (im.10) i terres sense conrear. Amb el temps, es féu una reordenació de l'espai i alguns masos n'assimilaren d'altres i també assimilaren terres. Finalment, moltes d'aquestes terres, i d'altres, foren destinades a pastures.



Imatge 10. Excavació del mas dels Turons, Sant Joan de Fàbregues

Des del punt de vista arquitectònic, es donaren importants novetats, com la implantació del segon pis, sovint en la part superior del desnivell on es recolzaren, en els seus orígens del segle xi, els masos de muntanya. Fou freqüent el trasllat de la cuina en aquest nou espai i també el graner es començà a situar en alçada (Imatge 11) Aquest repartiment també es donà en els masos de nova construcció, tant els d'origen en el segle xii com els

de nova construcció en el segle xiii, en zones planeres i segons la nova forma constructiva, sense suport exterior (Img.12)

Etapes de l'evolució d'un mas SS XI-XV

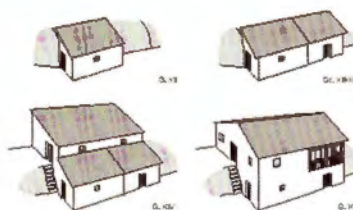


Figura 11. Croquis de les etapes en l'evolució constructiva del mas-masia, segles xi-xvi

Començà a introduir-se un espai nou, com era la sala, reservat fins llavors a edificis propis de representants del poder.

Tot fent un recorregut històric d'aquest espai i d'aquesta etapa, es pot dir que es remunta al segle xi i està relacionat amb el grup de poder com el que esmenta la vescomtessa Enguncia l'any 1039: "Ipsa sala que est ante predictum castrum cum diversis domibus." També apareix relacionada a l'espai ampli de l'interior de les esglésies. Fou en el segle xiv quan forma part de l'habitable; en aquest cas de la petita noblesa, com queda registrat en l'inventari del 1349 del mas del cavaller Pruners de la villa de Torroella. En aquest cas es troba situada immediatament després de l'entrada. Posteriorment, ja en el segle xv, en el mas dels Espanyol de Vic, torna a aparèixer l'espai anomenat *sa/a*. En aquest cas està situat en el primer pis, tot i que encara no està en el lloc emblemàtic que se li reservarà a partir de finals del segle xv.

Segle xv. Es pot considerar que la crisi del sistema feudal s'inicià a finals del segle xiii, quan es començaren a fer evidents les contradiccions de fonamentar l'economia en una agricultura extensiva, pagament de censos dels beneficis i nul·la inversió en millora tècnica. Aquest inici es precipità amb la pesta negra i la desaparició important de part de la població i com a conseqüència de la baixada en el pagament de censos. Tots aquests punts propiciaren l'esclat de violència que provocà la guerra remença de finals del segle xv. Els rebrots de pesta i les calamitats naturals continuaren afectant la recuperació econòmica i demogràfica. Un nou model tant paisatgístic com econòmic s'anava implantant.

A finals de segle, superada la guerra, es recuperaren masos rònecs per a fills de la mateixa família o en contracte de masoveria. Els espais buits es recuperaren per a una ramaderia destinada al mercat, que anà propiciant el canvi del sistema feudal. Aquest fet provocà una gran desigualtat en el si de la societat rural, entre els qui es beneficiaren

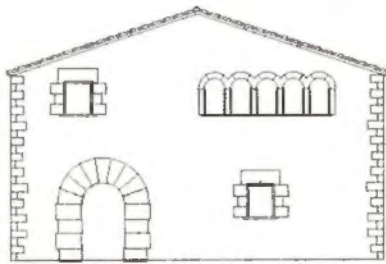
de la crisi i aquells que s'endeutaren per la remissió de la remença, per la falta de recursos econòmics...

Tot això repercutí en l'edifici de la masia:

1. Entre els ròncs recuperats sovint es féu una adaptació a la nova funció i se'ls aplicaren els canvis constructius del moment.

Una part d'aquests milloraren i anaren modificant la casa, a mesura que passaven els anys. Però una altra part entraren en una ocupació discontinua, de tal manera que durant unes etapes estaven actius mentre que en altres tornaven a estar abandonats.

2. Entre els benestants s'iniciaren els canvis arquitectònics de la masia i aquest esdevingué el model prototípic de la masia catalana. Si bé es començà aquesta nova arquitectura en pocs llocs, fou al segle XVI quan s'anà implementant a tot Catalunya.



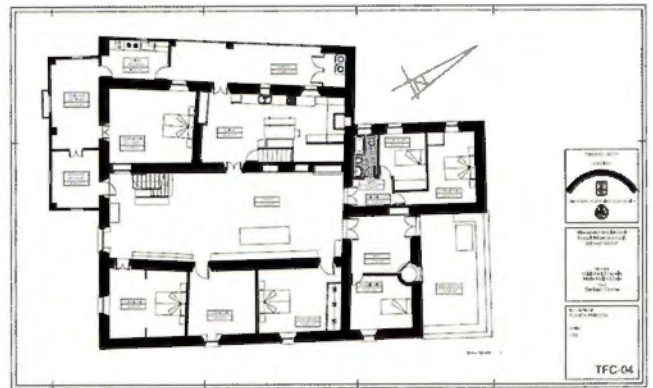
Imatge 12. Croquis mas Spanyol, Vic, segons l'inventari

S'ha assenyalat que a finals de segle es definí el model arquitectònic, per a una minoria, però en canvi, al llarg del segle XV, en totes les cases, es construïren espais diferenciats per a cada activitat de la persona: cuina, menjador, graner, pastador, tot destacant com a espai simbòlic la sala. A partir d'aquest moment, la sala en totes les cases ocupà el lloc central, sobre la porta principal i oberta a l'exterior per una finestra destacada. (img. 13) Aquest emplaçament destacat també se li atorgà en aquelles masies ja construïdes anteriorment, en què predominà la situació perpendicular a la façana principal. Aquesta nova distribució fou a conseqüència de la nova mentalitat que aportà el renaixement, que valorava la persona.

Segle XVI. El canvi iniciat a finals del segle XV es perllongà al llarg del segle XVI. La recuperació demogràfica fou molt lenta i complicada. La immigració francesa ajudà a aquesta recuperació. Com a conseqüència de l'acabament de la guerra civil i la crisi del feudalisme, en la seva part militar, es crearen diversos grups al llarg de la geografia catalana. Aquests grups estaven formats per persones de procedència diversa, entre els quals destacaven els militars, sense feina, i la petita noblesa, a qui la baixada demogràfica els deixà sense censos per cobrar. Acabada la guerra, una recuperació econòmica molt desigual abocà aquests grups a la formació del bandolerisme com a una forma

d'aconseguir recursos econòmics. Tot plegat alentí aquesta millora econòmica, que no es féu efectiva de manera ja generalitzada, fins a finals de segle.

La recuperació econòmica s'aconseguí dedicant la producció ja destinada al mercat i, per tant, amb productes diferenciats, tot tenint en compte sobretot el territori. Tot plegat repercutí en la construcció de l'edifici de la masia del segle XVI, que va passar a ser ja l'edifici emblemàtic de la Catalunya rural. A l'edifici model, extensiu a tot el territori, s'hi destinaren espais marcats per l'economia diferenciada de cada territori. Estables en territoris de muntanya, cellers en zones vitícoles... L'altra novetat fou la incorporació d'elements defensius com matacans o torres de defensa... per fer front al bandolerisme i els corsaris.



Imatge 13. Primera planta amb la sala en la part central. Mas del Dot (Sant Martí Sescorts, dibuix cedit per Marta Molins)

A l'edifici de la masia s'arribà a la culminació del procés a la masia de tres cossos i tres pisos. Partint de l'edifici del segle XV de dos pisos i dos cossos, el procés culminà amb la incorporació d'un cos a la part central i un tercer pis, sota teulada. Aquest cos central estava format per l'entrada a la planta baixa, la sala al pis principal i el graner al tercer pis o part superior de la casa. En els ja construïts es feren les modificacions necessàries per a la incorporació dels tres elements. La sala marcà el nivell econòmic de la casa, de tal manera que a finals de segle en totes les masies s'hi afegí.

Segles XVII-XVIII. Si bé són segles de grans inestabilitats polítiques a Catalunya, com la guerra dels Segadors o la guerra de Successió, passats aquests anys, Catalunya experimentà una millora econòmica i demogràfica, especialment en el segle XVIII. El bandolerisme i els corsaris mantingueren la inseguretad en el país, uns a l'interior i els altres a la costa, i propiciaren una diversitat de fortificacions que també estigueren presents en les masies, sobretot en el segle XVII.



Imatge 14. Masia de Torre Baguda (Torroella de Montgrí, fotografia de J. Serra)

Hi hagué un augment demogràfic per immigració estrangera. Com a propi de l'Antic Règim, la millora de la producció passà per una abundant mà d'obra. Aquest creixement demogràfic i l'impuls de produccions territorials propiciaren desigualtats també en el territori que provocaren desplaçaments de població dins el mateix de Catalunya. Aquest desplaçament es traduí en nous contractes de masoveria, en treball jornal·ler i domèstic per a les noies.

L'impuls econòmic vingué per la producció selectiva, dedicada al mercat, tot mantenint una producció familiar diversificada. El territori propicià aquesta diversitat amb el conreu intensiu de cereals en zones planes, ramaderia en la muntanya, l'olivera i, sobretot, amb un important impuls al conreu de la vinya. El problema en el rendiment del blat en les zones de muntanya afavorí el conreu del blat de moro, que ajudà l'alimentació pagesa a finals del segle XVII.

Aquestes novetats econòmiques i demogràfiques es traslladaren també a l'edifici de la masia. Atès que l'equilibri de l'edifici s'havia aconseguit en l'edificació del segle XVI, aquest ja no es modificà sinó que s'amplià. Unes vegades i sobretot al segle XVIII s'hi afegí un cos davant de l'entrada principal, la qual quedà relegada per la nova. Aquesta incorporació fou en tota l'amplària i l'alçària. Solia ser freqüent la construcció de grans balconades obertes, com galeries que feien d'assecador dels nous productes com el blat de moro... Aquestes obertures també responien a una millora climàtica en relació amb l'etapa medieval. (im. 15)



Imatge 15. Masia de la Sala (Rupit, Osona)

Igualment l'impuls econòmic es reflectí en la part interior amb noves construccions destinades al blat, com el "nou graner", que esmenten els inventaris, així com també el "nou celler". Tots aquests canvis foren evidents en zones tan disperses com el mas Marí de Corró de Munt, al Vallès, el mas Planell de Tona i el mas Català de Santa Eugènia de Berga, a Osona, el mas Serrallonga de Sant Martí de Querós, a la Selva, el mas Brugués de Castellolí, a l'Anoia, o el mas Santamària de Serrateix, al Berguedà.

En els espais interiors la novetat fou l'ostentació en les habitacions del matrimoni propietari amb avantsales, mobiliari, pintures...

Tal com s'ha assenyalat anteriorment, l'expansió econòmica i demogràfica es traduí algunes vegades en nous contractes de masoveries, en aquells propietaris que diversificaren les seves inversions entre elements urbans, monetaris o de mercat, però que no participaven directament de la producció. En aquests casos, administraven les seves propietats a través de les masoveries i aquests propietaris solien tenir residència al poble o ciutat i la masia es mantingué tal com estava anteriorment afegint aquestes comoditats abans esmentades.

En canvi, els propietaris que participaven directament, integraren mà d'obra; una part fixa durant tot l'any, com els mossos i minyones que vivien en la casa i, en moments determinats de l'any, amb més feina, s'hi incorporaven els jornal·lers.

Aquesta nova situació econòmica i demogràfica quedà registrada en la masia amb importants modificacions com la incorporació dels quartos dels mossos, sovint en la part superior de la casa, al costat del graner, i les de les minyones, en el mateix pis que els amos. Aquests canvis sovint es feren dividint espais més grans amb parets més lleugeres com fetes amb canyes o barreja de guix, que s'afegí també pels sostres o en elements decoratius. (im. 16)



Imatge 16. Paret de separació d'habitacions de post (masia de les Vinyes, sector del Far, la Selva)

Un exemple concret de masia del segle XVIII es troba en l'*Inventari del mas Serrallonga de Sant Martí de Querós*, del 1781: planta baixa amb celler. Menjador gran amb dues taules. Cuina xica, cuina gran: forn, una xocolatera. Graner

vell, graner nou i un altre graner. El rebost. Cambra dels amos, de les minyones, “que és en mig de dit graner nou i de la sala”, cambra més enllà de totes, i dues més.

L'ostentació econòmica de què gaudien moltes de les famílies de propietaris en el segle XVIII, sobretot, es plasmà en la construcció d'esglesietes i capelletes particulars. En un moment de fort fervor religiós i important presència de capellans, en cada una d'aquestes esglesietes hi havia un capellà que hi ofería la missa cada diumenge. La mateixa documentació per tal d'aconseguir el permís especifica aquest interès que tots els membres de la casa poguessin oír missa i, ja que les masies solen estar aïllades i mai es tancaven, es feia necessari tenir l'església i la capacitat d'oferir missa en la mateixa masia. Són sorprenents aquestes explicacions, com si se suposés que els amos i els criats assistissin a la mateixa missa de la parròquia. Un exemple ens l'aporta l'inventari de la masia de Can Plantada a l'Ametlla del Vallès.

Segle XIX - inici segle XX. Una crisi general, amb fams i epidèmies, marcà els primers anys del segle XIX. També els esdeveniments polítics marcaren un segle convuls, començant per la invasió napoleònica del 1808, el Trienni Constitucional (1820-1823) amb la implantació de la reforma tributària o les tres guerres carlines. Els governs d'Espartero; una molt notable crisi financera i política, l'any 1866; la caiguda de la monarquia i l'exili d'Isabel II; el període 1871-1873 amb Amadeu de Savoia; el desembre del 1874, la restauració de la monarquia borbònica amb Alfons XII... continuaren fins a acabar el segle amb una altra crisi i inestabilitat. En la part exterior, la guerra de Cuba i Filipines aguditzà la crisi que començà el 1892 amb la plaga de la fil·loxera, la qual arruïnà moltes vinyes a Catalunya. La prosperitat industrial, per la seva banda, afavorí el desplaçament intern de població. Cuba i les crisis econòmiques dels anys 1857 i 1866 arruïnaren molts hisendats, de tal manera que a partir del 1898 començaren a tornar els indians. Els primers anys del segle XX, fins a la guerra civil, tampoc estigueren exempts de forts esdeveniments com la dictadura de Primo de Ribera, la Mancomunitat i la Segona República.

L'empenta demogràfica del segle XVIII s'aturà i els naixements s'estancaren amb uns grans alts i baixos relacionats amb la guerra del Francès i la guerra carlina. Els moviments migratoris eren més temporals que definitius i el procés industrialitzador tendí a atraure població rural, però encara era un fenomen dèbil.

Socialment, molts petits parcers s'arruïnaren i els jornalers van prendre més importància. La por de les novetats entre els pagesos marcà el segle, tant en política com en avenços tecnològics, cosa que relegà el sector a un paper secundari i afavorí el traspàs de molta mà d'obra al sector industrial. Es coneix com a indians, o com a *americanos*, aquells catalans que, al llarg de tot el segle XIX, emigraren i

feren negocis a les Amèriques. Amb el seu retorn impulsaren la industrialització i invertiren en el territori. L'agricultura, el comerç, la indústria i les infraestructures es van beneficiar de les seves aportacions.

La part de la terra que no experimentà millores tècniques ni alternatives de conreus s'empobrí. Es començà el conreu de la patata i l'alternança de conreus com llegums, patates i potser trepadella el primer any. El segon any es dedicava a la xeixa i al blat; en el tercer, blat de moro i ordi; per acabar la rotació amb els naps o el blat. El producte per excel·lència, però, tant en producció com en exportació, continuà sent el vi, entre el 1845 i el 1885. Però el 1878 entrà la fil·loxera i es calcula que l'any 1895 s'havien perdut 385.000 hectàrees de vinya

Els grans propietaris, que havien acumulat un gran patrimoni, per diverses raons s'endeutaren, la qual cosa afavorí la venda del seu patrimoni en petits lots de terra. Si en un primer moment foren els bracers els beneficiaris, la falta de terra suficient per mantenir una família, la baixada de preus agraris i la reforma tributària finalment tampoc apaivagaren el problema d'aquest grup. La greu crisi generada per la fil·loxera obrí un període de conflictes entre propietaris i cultivadors entorn dels contractes, especialment al voltant de la rabassa morta. Després d'un període d'apaivagament, la conflictivitat reaparegué a començament dels anys vint del segle XX i tingué la seva culminació en els anys 1930, els de la Generalitat republicana.

Arran de la parcel·lació dels grans patrimonis en petites parcel·les, destinada a famílies de bracers, s'hi construïren els nous masos o masoveries: construccions més senzilles, sovint de dos cossos, amb cuina i menjador o entrada a la planta baixa amb alguna quadra dins el mateix edifici, en zones ramaderes o cellers en aquelles destinades a la vinya, a la part de darrere, construïdes perpendiculars a l'entrada. (img. 17) Tots consideren que la diferència amb les més antigues és el material d'aquelles: pedra i calç. Aquest fenomen es troba repartit en diverses zones de Catalunya, com al Baix Empordà, la Selva, l'Alt Penedès, que la història local va exposant.



Imatge 17. Mas Llorers. Torroella de Montgrí (començaments del segle XX, dins les terres del Mas Ral, propietat de Robert de Robert i Surís, marquès de Robert), fotografia de Joan Serra.

A principis del segle xx, al mateix temps que es construïen nous masos amb tipologies semblants als dels segles anteriors, més senzills pel destí que tenien, també n'hi hagueren que foren reconstruïts o embellits segons el model arquitectònic del moment, com fou el modernisme. A aquests "masos", però, solament s'hi afegiren complements d'estil modernista a l'edifici originari de segles anteriors, com ara els masos modernistes de la zona de Reus o dels Pallaresos, com la casa Bofarull.

El mateix que s'ha exposat per al modernisme es pot fer extensiu per a les masies "indianes". Tot i que construïren masies de nova planta o n'adaptaren d'antigues, els indians mantingueren la mateixa concepció arquitectònica pròpia de la masia que s'ha exposat fins ara. La masia de la Sínia, de Calafell, és típicament indiana: doble pis amb l'estança noble; a la part baixa, zona de producció com el celler complet, amb tot el necessari per destil·lar, i corts per als animals. Una masia amb distribució semblant fou la que va fer construir Antoni López, marquès de Comillas, també indià. Aquesta masia és coneguda com Cal Bolavà. També una altra masia d'estil indià és coneguda com a Mas Miró de Mont-roig del Camp (Baix Camp).

Els indians no aportaven un estil artístic, però sí que van tenir una forma de fer particular quan van intentar reproduir, en la mesura del possible, el paisatge de les Antilles. Introduïren jardins, hortes a ciutat, porxades...

Conclusions

Amb tot això, queda clar que en totes aquestes variables d'estils es mantingué la pervivència de la tipologia dels tres cossos i tres pisos, amb una distribució interior d'espais comuns en tota la geografia i els mateixos en cada etapa cronològica, fet que avala la tesi que la masia és un edifici destinat a l'habitatge familiar que es va anar constituint a mesura que calia un nou espai, tot utilitzant la forma constructiva de cada moment. Igualment, cada zona geogràfica tingué les seves peculiaritats per adaptar-hi l'economia.

Segons el sistema constructiu, adaptaren el que s'utilitzava per a construccions destacades. A l'època medieval es desconeix qui feia aquest tipus de construccions, però una anàlisi acurada de la construcció permet comprovar que la tècnica era la de les esglésies que es construïen. Per tant, en segle xi es construïa en estil romànic, en els segles xiii-xiv en estil gòtic, en el segle xvi en estil renaixentista i en el segle xviii en estil barroc tardà. Igualment s'ha vist que també adaptaren detalls de l'estil indià, entès que no és un estil propi i diferenciat, així com detalls del modernisme. I també s'han utilitzat les tècniques del segle xx per a les noves construccions.

Bibliografia

- SERRA i CLOTA, A. (1988). *La comunitat rural a la Catalunya central en la Baixa Edad Mitjana: Collsacabra*. Eumo.
- (1995). "La forma constructiva en el mundo rural catalán (ss. xiv-xvi)". *Actas del Segundo Congreso Nacional de Historia de la Construcción*. A Coruña, p. 465-474.
- (2001). "Anàlisi del procés de la vil·la al mas". FERRER, M.T.; MUTJÉ, J.; RIU, M. (ed.), *El mas català durant l'edat mitjana i la moderna (segles ix-xviii)*. CSIC, Annex 42 del Anuario de Estudios Medievales, Barcelona, p. 325-428.
- (2007). "La forma constructiva del manso en la Catalunya del s. xii: un panorama diverso". *Boletín de Arqueología Medieval*, Ciudad Real, p. 289-321.
- (2007). "Les novetats constructives en els masos «horitzontals», entre els segles xiii-xiv, a la Catalunya central". *V Congrés ACRAM (2006)*, p. 496-505.
- (2007). "Análisis de la construcción y función de los espacios interiores de la masia en Catalunya (s. xiv-xvi)". *Actas de la 1a Conferencia Regional Euromediterránea. Arquitectura Tradicional Mediterránea. Presente y futuro*. Barcelona, p. 412-415.
- (2010). "Els nous espais de la masia entre els s. xvii i xviii i la relació amb la situació econòmica". *Actes del V Congrés ICEA 1907-2007. Cent anys d'agricultura a Catalunya*. Barcelona-Castelldefels, 2007, p. 249-263.
- (2012). "Análisis de la evolución del manso en la organización del espacio rural y en su forma constructiva (Catalunya ss. xi-xviii)". *Mundos medievales: espacios, sociedades y poder: homenaje al profesor José Ángel García de Cortázar y Ruiz de Aguirre*, vol. 2, p. 1915-1932.
- (2016). "Masia i família pagesa a Catalunya entre el segle xvi i el començament del xx". *Catalan Historical Review*, p. 169-180.